

## POSZÁTA TANÖSVÉNY

Hosszúsága: 2 km

Állomások száma: 8

Jellege: a nádasok élővilágát bemutató természetismereti tanösvény

Információ: Kiskunsági Nemzeti Park Igazgatóság Tel.: 76/ 482-611,

Madárvárta: 60/311-480

Látogatási szándékát kérjük, előzetesen jelezze!

1. állomás

### B. Bognár tanya

A Kolon-tó a Kárpát medence halban és vízmadárban gazdag tóláncolatának tagja volt. Az itt élők halásztak, a környező réteken legeltettek, vadásztak. A nádas egyúttal menedékhelyül szolgált, jól ismerték a járható utakat.

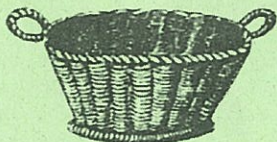
A B. Bognár tanya egy halász család lakhelye volt. Ők még megmártózhattak a tó vizében, sőt a megélhetést is a tó biztosította. A Dunavölgyi Lecsapoló Csatorna /népi nevén Átok-csatorna/ megépítése előtt minden ér, minden lapos megtelt vízzel, a víziállatok birodalma volt.

A környéken élők szerint leggyakrabban a következő halak kerültek elő: az emberi tápláléknak nem alkalmas lápi póc, de volt sok csík, keszeg, kárász, compó, csuka, a harcsa viszont ritkábban bukkant fel.

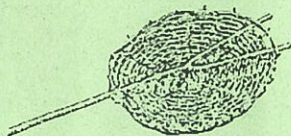
Igen elterjedt volt a csíkszászat. Íváskor használták a halászati törvény által tiltott háromágú szigonyt, de vasvillával is helyettesítették. Nyáron a lepadt vízben a csíkszedőt használták. "... Télen a nádvágás után a csík kikaparja a jeget, levegőzni akar. A csíkszász itt léket vág, a helyet gyalázkával kitisztítja, 3-4 csíkvarsát egymásnak szembeállít, s hagyja a léket befagyni. A csík betéved a fogdába" - mesélték az idős helybéliek. A piacon a csíkot nagyon keresték, kedvelt eledel volt.



szigony



kas

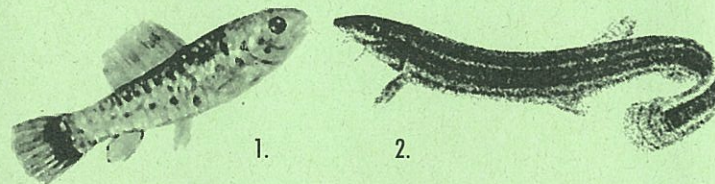


csíkszedő

Szerencsére a Kolon-tó napjainkban is fontos élőhelye két fokozottan védett halfajunknak, a (1.) lápi pócnak /*Umbra krameri*/ és a (2.) réti csíknak /*Misgurnus fossilis*/.

Herman Ottó a következőket írja a réti csíkról: "Nemcsak túrja, hanem tartózkodásul is választja az iszapot. Kemény életű lévén, megmarad olyan vízben is, amelyben már a kárász sem élhet meg, s hogy a holt vízben kifogjon, koronkint felszáll a színére, levegőt szippant. .... A nagyja 30 centiméternyi hosszúságú. Húsa lág, iszapízű; de jófajta káposztában főzve az úri népnek is eledele."

A nagy természettudós szerint a lápi póc "Mindenben a réticsík társa... Igen óvatosszerű kis hal, mely azonban a fogságban hamar szelídül, gazdáját megismeri, s kézről kapdossa táplálékát-a, gilisztát, nyers húst. Ez a kis rabló 8 centiméternél nem nő nagyobbra. Húsával sertést, rucát hizlalnak."



2. állomás

### Madárvárta

A területen öt éve programszerűen folyik a nádi énekesmadarak és vízmadarak vonuláskutatása.

A sokrétű kutatási tevékenységek közül legjelentősebb a nádban előforduló énekesmadarak egyedi jelölése, azaz gyűrűzése.

A madarak lábára erősített fémgűrűt egy dán középiskolai tanár, Mortensen alkalmazta először. Hazánk Herman Ottó szorgalmazására, Dánia és Németország után harmadikként csatlakozott a gyűrűző mozgalomhoz. Az elv rendkívül egyszerű. Minden gyűrűn látható egy felirat, amely az adott ország kódját és egy sorszámot tartalmaz. Amennyiben a meggyűrűzött madarat vonulása során újra befogják, képet kapunk útvonaláról. Minél több ilyen adat áll rendelkezésünkre, annál többet tudunk az adott faj vonulásáról, így megvizsgálhatjuk az ezeken az útvonalakon szükséges védelmi teendőket.

A madarakat vékony hálóval fogjuk be, szabadon eresztésük előtt megmérjük testsúlyukat, szárny- és farok hosszukat, megvizsgáljuk a vedlést, általános kondíciójukat. Képet kapunk a fajok szabadban elért életkoráról, a párok összetartásáról. Az így szerzett tapasztalatok, adatok gyarapítják a madártani ismereteket.

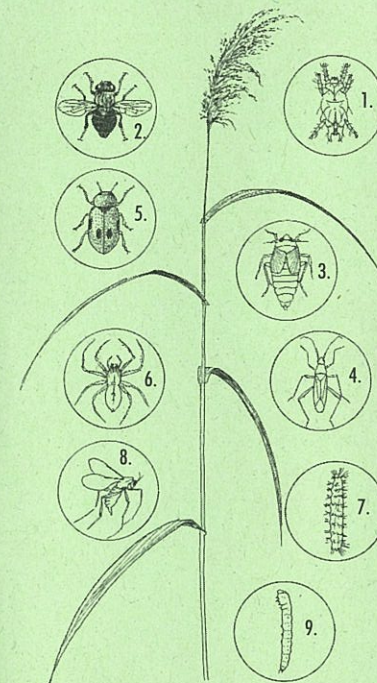
A gyűrűzést csak speciális gyűrűzővizsgálóval rendelkező személyek végezhetik. A Madárvárta nyári gyűrűző táboraiiban minden érdeklődő betekintést nyerhet az itt folyó munkába.

Az Izsáki Madárvártán évente rendszerint több mint 20 000 egyedet gyűrűznek a szakemberek, a legtöbbit a hazai gyűrűzőállomások közül. A legnagyobb számban befogott fajok a *cserregő nádiposzáta* /*Acrocephalus scirpaceus*/, *fülemülesítke* /*Acrocephalus melanopogon*/, a *nádirigó* /*Acrocephalus arundinaceus*/ és a *foltos nádiposzáta* /*Acrocephalus schoenobaenus*/.

3. állomás

### Nádgazdálkodás régen és ma

A Kolon-tó területének nagy része ma összefüggő nádas. Rendkívül fontos szerepet tölt be a vizek tisztításában, élőhelyet biztosít, közvetett és közvetlen táplálékforrás az itt élő fajok számára. A nád szerveiben sok nitrogént és foszfort képes megkötni, persze víztisztító képessége véges, hiszen túl sok nitrogén hatására rothadásnak indul. Az éveken át korhadó és újló nádtömeg, az ún. avas nád a vízmadarak háborítatlan birodalma. Egy nádszálát megvizsgálva, annak minden szervén, a gyökerétől a virágzatáig rengeteg izeltlábú fajt találunk, amelyek fontos láncszemei a nádasban kialakult táplálékhálózatnak. A nádasok életközösségét, fajgazdagságát erősen befolyásoló emberi tevékenység a nádaratás. Szinte fel sem lehet sorolni, hogy mi mindenre használták a nádat elődeink. Ebből készítették a ház falát és tetejét, a bölcső és olykor a koporsó fenekét, de még hidat is csináltak nádból. A nádat fűtőanyagként is használták. A nádat télen, jégen aratták. A leg-egyszerűbb szerszám a gyalázká volt, ami egy nyélre erősített kaszapenge. Ennél bonyolultabb volt a tolókasza, melynek használatához két ember kellett. Az egyik a



1. atka (*Stenotarsonemus phragmitidis*)
2. nádgubacsleány (*Lipara lucens*)
3. sarkantyús kabóca (*Chloriona smaragdina*)
4. mezei poloska (*Stenodema calcaratum*)
5. katicabogár (*Coccidula scutellata*)
6. kalitpók (*Clubiona phragmitis*)
7. nádi szövő (*Laelia coenosa*) hernyója
8. gubacsziányog (*Lasioptera arundinis*)
9. nádrontó lepke (*Phragmataecia castanea*) hernyója

szerszámot tolt a jégen és a kávéban összegyűlő két-három öltre való nádat szedte ki, a társa pedig a kéveket kötözte. A kévekötéshez gyékényt használtak. A nádat szánon hordták haza, majd az udvaron kúba rakták.

A nád ma is értékes anyag a gazdaság számára, ezért a nádvágás jövedelmező tevékenységnek számít. A Kolon-tó nádasainak hasznosítása azonban teljes mértékben természetvédelmi szempontoknak van alárendelve. Az aratás így nem pusztán gazdasági célokat szolgál. Az aratással eltávolított nagymennyiségű szerves anyag révén lassítható a meder feltöltődése, a nádas kiszáradása. A nádvágással keletkező időszakos nyílt vízfelületek pedig jó táplálkozó helyet biztosítanak a tavasszal visszaérkező gémekeknek. Azonban a helytelen eszközökkel, módszerekkel és helytelen időben végzett aratás óriási károkat okozhat a nádasban és annak élővilágában. Ezért a területen az élővilág megóvása érdekében a nádaratás térbeli és időbeli korlátok közé szorított, illetve a hasznosításnak bizonyos speciális feltételei vannak.