

"A természetben nyitott szemmel és füllel, a szépségre fogékony szívvel járj!"

Napjainkban, szerencsére a világon egyre több ember ismeri fel a víznek az emberi életben és a környezetben betöltött nélkülözhetetlen szerepét.

A vizes élőhelyeknek-folyók, tavak, mocsarak, lápok stb.-változatos élőviláguk révén igen jelentős szerepük van a biológiai sokféleség (biodiverzitás) megőrzésében, emellett jelentős hatással vannak a földi édesvízkészlet alakulására, a víz körforgására. A Kolon- tó a vizes élőhelyek nemzetközi védelmét szolgáló Ramsári Egyezmény hatálya alá tartozó terület, s mint ilyen a Föld legértékesebb vizes területei között tartják számon. 1971-ben, az iráni Ramsar városában fogadták el "A nemzetközi jelentőségű vadvizekről, különösen, mint a vízimadarak élőhelyéről" szóló egyezményt. Magyarország 1979-ben csatlakozott az egyezményhez.

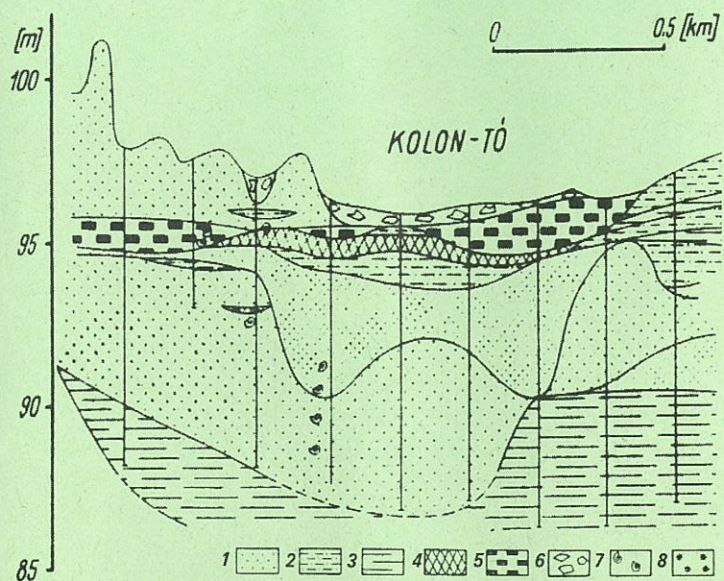
### A Kolon- tó kialakulása, természeti képe

A Duna-Tisza közti Hátság nyugati peremén talajvizekben gazdag, keskeny, de közel 150 km É-D-i kiterjedésű sáv húzódik. Északi részének, a Turjánvidéknek egyik mélyebb fekvésű területén található a Kolon-tó, mely a Duna egyik oldalágának lefűződésével keletkezett 10-12 ezer évvel ezelőtt. A terület ősi alapközetére 1500 m vastag pannóniai és 1000 m vastag negyedkori üledék rakódott le. A jégkorszak /pleisztocén/ utolsó harmadában szélformálta buckavidékké alakult az egész (mai) Duna-menti síkság. A földtörténeti jelenkor /holocén/ csapadékosabb éghajlata miatt a megnövekedett vízhozamú Duna ÉNY felől rendre benyomult a nyugati perem buckasorai közé. A folyó a korábbi futóhomokot, löszet elszállította vagy elegyengette, több kisebb ágra szakadt. A hajdani folyómederben kisebb nagyobb állóvizek alakultak ki. Megindult az állóvízi üledékek felhalmozódása. A szárazabb periódusokban tavi mészkő képződött, a nedvesebb időszakban tőzegréteg alakult ki. A felhalmozódott tőzeg okozza a tó mai, síklápi jellegét. Az itt élő emberek számára mindig is gazdag élelem- (hal, madár, tojás) és építőanyag (nád) forrás volt a tó. A Kolon-tó természetes fejlődését és természetserű használatát az elmúlt 100 évben az erőteljes tájtalakítások törtek meg. 1930-ra a szabadszállási Nádas-réttel való természetes összeköttetése a Kecskemét-Szabadszállás és Kecskemét-Dunaföldvár műút megépítésével megszűnt. 1927-28-ban megépült a Kolon-tó vizét is leveztető Duna-völgyi főcsatorna. A lecsapolással a tó eredeti arculata gyökeresen megváltozott, a mélyebb nyílt víz szinte teljesen eltűnt a mederből. A lecsapolás után komplex terv készült a terület mezőgazdasági hasznosítására. Így szántóföldek, kaszálók, telepített fűz- nyár- és kőriserdők váltották fel az eredeti növényzetet. Újabb beavatkozásra 1952-ben került sor a tőzegrányászat megkezdésével. A foltokban kitermelt tőzegréteg kb.1,5 m vastag, de rossz minősége miatt 1959-be befejezték a bányászataát. A 80-as évektől kezdve a rendkívül száraz időjárás következtében a vízszabályozás gyakorlata időlegesen megváltozott: a vízlevezetés helyett helyenként a víz visszatartás vált jellemzővé. A Kolon-tó vízgyűjtője a

szilipeknek és földgátnak köszönhetően önállóan szabályozhatóvá vált.

A tó nyugati oldala meredeken alábukó buckavidék, a Bikatorok, amelynek legmagasabb pontja 126 méterre emelkedik a tengerszint fölé. A keleti oldal ennél jóval laposabb, 100 m körüli. A mocsár középvízszintje 95 m, ez néhány cm-től 1,5 méterig terjedő vízborítást jelent a közel 1200 hektáros tómederben. A tó vízfelülete átlagos vízálláskor kb. 5,5 km hosszú és 1,5-2,5 km széles. Vize enyhén lúgos, alacsony sótartalmú. A víz visszatartásának köszönhetően ma hatalmas összefüggő nádas, láprétek, mocsárrétek váltják egymást. Itt találjuk a Duna-Tisza köze egyik legjobb állapotában megmaradt tölgy-kőris-szil ligeterdejét.

**A terület, a különleges természeti értékeinek megóvása érdekében csak a jelzett túraútvonalon és tanösvényeken járható be !**



1.apró szemű homok, 2. durva kőzetliszt, 3.finom kőzetliszt, 4.karbonát iszap 5.tőzeg 6.mesterséges feltöltés, 7.csigákban gazdag szint, 8. mocsári jellegű kifejlődés

### TÚRAÚTVONAL:

**IZSÁK-SOLTSZENTIMRE**

Jelzése: sárga sáv

Hosszúsága: 12 km

Kiinduló pont: Izsák vá.

Végpont: Soltszentimre vá.

