

KISKUNSÁGI NEMZETI PARK IGAZGATÓSÁG

6000 Kecskemét, Liszt Ferenc utca 19.

levélcím: 6001 Kecskemét, Pf: 186.

tel.: 76/482-611, fax: 76/481-074, e-mail: mailknp@knp.hu



Pályázati felhívás

Az önkormányzati kifüggesztés napja: 2016. szeptember 30.

A Kiskunsági Nemzeti Park Igazgatóság (6000 Kecskemét, Liszt F. u. 19.) nyilvános pályázatot hirdet **Orgovány** településhez tartozó földterületek haszonbérbe adására.

A jelen okirattal meghirdetett pályázati felhívások birtoktestenként külön-külön felhívásnak tekintendők. A pályázó birtoktestenként adhatja be pályázatát oly módon, hogy egy birtoktest tekintetében egy pályázó által csak egy pályázat kerülhet benyújtásra. Minden birtoktest külön pályázati azonosítóval és birtoktest-azonosítóval rendelkezik. Egy birtoktest egy pályázati egységnek minősül.

1. A pályázati felhívást kiíró megnevezése és székhelye:
Kiskunsági Nemzeti Park Igazgatóság
6000 Kecskemét, Liszt F. u. 19.

2. A megköthető szerződés típusa:
Haszonbérleti szerződés

3. A haszonbérleti pályázati eljárásban pályázóként részt vevők köre:

A KNPI felhívja a figyelmet arra, hogy a Rendelet 26. § (2) bekezdése alapján az eljárás tárgyát képező földrészt(ek) haszonbérbe adására irányuló pályázati eljárásban pályázóként az a természetes személy, illetve gazdálkodó szervezet vehet részt, aki a mező- és erdőgazdasági földek forgalmáról szóló 2013. évi CXII. törvény (a továbbiakban: Földforgalmi tv.) alapján földhasználati jogosultságot szerezhethet.

A Polgári Törvénykönyvről szóló 2013. évi V. törvény (a továbbiakban: Ptk.) 6:498. § alapján kötött szerződéssel létrejött polgári jogi társaság keretében pályázók esetében a gazdálkodók együttesen is tehetnek ajánlatot, ehhez megfélelő jogi keretek között egymás közötti viszonyukat az együttes ajánlat benyújtása előtt rögzítenik kell. A pályázati feltételek teljesítését minden pályázó tekintetében egyenként bírálja el a KNPI, és a pályázat elnyerése esetén minden pályázóval külön történik a szerződéskötés. A közös ajánlatételre vonatkozó szabályokat a Pályázati Kiírás 3. melléklete tartalmazza.

Pályázni csak a pályázati azonosítóval ellátott földrészteltek összességét alkotó birtoktestre lehet, az annak megbontásával tett ajánlat érvénytelen.

A pályázatok tartalmi és formai megfelelését, hiánytalanságát a KNPI a pályázatok nyilvános bontásakor nem köteles ellenőrizni. A hiánypótlás lehetőségét a KNPI jelen eljárásban a következő módon biztosítja: a pályázatok nyilvános bontásakor személyesen jelenlévő pályázó pótolhatja a pályázatok tételes ellenőrzése nélkül is egyértelműen azonosítható formai hiányosságokat, illetve pótolhat esetlegesen hiányzó okiratot. További hiánypótlásra a KNPI nem biztosít lehetőséget.

4. A földrészeletek adatai (település, helyrajzi szám, alrészlet, művelési ág, területnagyság, tulajdoni illetőség), pályázati azonosító számok pályázati felhívásonként:

I. számú pályázati egység pályázati felhívása (pályázati azonosító: 2518/2016, birtoktest-azonosító: III/3-21)

Birtoktest	Település	Hrsz	Terület (ha)	Teljes terület AK	Művelési ág	Természetbeni állapot	Termédm. kategória	Használatba adott terület (ha)	Használatba adott terület AK (kivett területekkel AK állag)	Tulajdoni illetőség(%)
III/3-21	Orgovány	0334 /5	0,2889	0,4	legelő	kaszáló	Nemzeti Park, Natura 2000	0,2889	0,4	100
III/3-21	Orgovány	0334 /5	6,6002	46,74	szántó	kaszáló	Nemzeti Park, Natura 2000	6,6002	46,74	100
III/3-21	Orgovány	0334 /5	14,1291	98,27	rét	kaszáló	Nemzeti Park, Natura 2000	10,4262	72,52	100
Összesen:			21,0182	145,4100				17,3153	119,6600	

Haszonbérleti díj összesen: 149.575,- Ft

A haszonbérleti jogviszony időtartama: 2016. december 1. – 2024. augusztus 31.

II. számú pályázati egység pályázati felhívása (pályázati azonosító: 2514/2016, birtoktest-azonosító: III/2-24)

Birtoktest	Település	Hrsz	Teljes terület (ha)	Teljes terület AK	Művelési ág	Természetbeni állapot	Termédm. kategória	Használatba adott terület (ha)	Használatba adott terület AK (kivett területekkel AK állag)	Tulajdoni illetőség(%)
III/2-24	Orgovány	0111 /10	66,9346	98,16	nádás	legelő	Nemzeti Park, Natura 2000	4,0791	5,98	100
III/2-24	Orgovány	0111 /11	3,2021	34,65	rét	legelő	Nemzeti Park, Natura 2000	0,5755	6,23	100
III/2-24	Orgovány	0175 /5	8,3228	41,26	rét	legelő	Nemzeti Park, Natura 2000	6,3309	31,38	100
III/2-24	Orgovány	0175 /5	3,7513	5,95	legelő	legelő	Nemzeti Park, Natura 2000	3,7513	5,95	100
III/2-24	Orgovány	0175 /6	4,2189	35,02	rét	legelő	Nemzeti Park, Natura 2000	1,4595	12,11	34,6
III/2-24	Orgovány	0177 /46	5,5700	9,15	legelő	legelő	Nemzeti Park, Natura 2000	3,3616	5,52	100
III/2-24	Orgovány	0177 /47	1,8627	5,77	szántó	legelő	Nemzeti Park, Natura 2000	1,8627	5,77	100
III/2-24	Orgovány	0177 /53	2,1369	4,49	legelő és út	legelő	Nemzeti Park, Natura 2000	2,1369	4,49	100

III/2-24	Orgo- vány	0177 /55	a	1,4788	3,11	legelő	legelő	Nemzeti Park, Natura 2000	1,4788	3,11	100
III/2-24	Orgo- vány	0177 /55	c	0,4266	3,54	rét	legelő	Nemzeti Park, Natura 2000	0,4266	3,54	100
III/2-24	Orgo- vány	0177 /8		2,1120	4,44	legelő	legelő	Nemzeti Park, Natura 2000	2,1120	4,44	100
III/2-24	Orgo- vány	0179 /12		0,0899	0,13	legelő	legelő	Nemzeti Park, Natura 2000	0,0899	0,13	100
III/2-24	Orgo- vány	0179 /15		0,3894	0,55	legelő	legelő	Nemzeti Park, Natura 2000	0,3894	0,55	100
III/2-24	Orgo- vány	0179 /16	a	7,4587	10,79	legelő	legelő	Nemzeti Park, Natura 2000	4,1445	5,99	100
III/2-24	Orgo- vány	0179 /17		0,6282	0,88	legelő	legelő	Nemzeti Park, Natura 2000	0,6282	0,88	100
III/2-24	Orgo- vány	0181 /11		0,1295	0,18	legelő	legelő	Nemzeti Park, Natura 2000	0,1295	0,18	100
III/2-24	Orgo- vány	0181 /23	a	3,2507	4,55	legelő	legelő	Nemzeti Park, Natura 2000	3,2507	4,55	100
III/2-24	Orgo- vány	0181 /5		0,5302	0,74	legelő	legelő	Nemzeti Park, Natura 2000	0,5302	0,74	100
III/2-24	Orgo- vány	0181 /6		0,6747	0,47	legelő	legelő	Nemzeti Park, Natura 2000	0,6747	0,47	100
III/2-24	Orgo- vány	0181 /7		2,2188	3,11	legelő	legelő	Nemzeti Park, Natura 2000	2,2188	3,11	100
III/2-24	Orgo- vány	0181 /8	a	1,9090	1,34	legelő	legelő	Nemzeti Park, Natura 2000	1,9090	1,34	100
Összesen:				117,2958	268,28				41,5398	106,46	

Haszonbérleti díj összesen: 133,081,- Ft

A haszonbérleti jogviszony időtartama: 2016. december 1. – 2024. augusztus 31.

5. a megkötenődő szerződés tárgyát képező tulajdoni illetőség:

A Magyar Állam tulajdonában és a KNPI vagykonkezelésében levő területmagyságot, valamint annak tulajdoni hányadát a jelen Pályázati Felhívás 4. pontjában foglalt táblázatok tartalmazták.

6. a regisztráció helye, módja, határideje:

A regisztráció helye: Kiskunsági Nemzeti Park Igazgatóság (6000 Kecskemét, Liszt F. u. 19.). **A regisztráció módja** személyesen, vagy meghatalmazott úján csak közjegyző által közokiratba foglalt, vagy ügyvéd által ellenjegyzett meghatalmazással térítés ellenében lehet a Kiskunsági Nemzeti Park Igazgatóságon (6000 Kecskemét, Liszt F. u. 19.) szerdai munkanapokon 8-12 óra (a regisztráció határidejének utolsó napján 8-12 óra között is), között. **Kapcsolattartó:** Hollósi Aranka.

Pályázati felhívásonként (birtokteszenként) pályázati csomag készül, mely tartalmazza a pályázati kiírást, illetve mellékleteit.

Pályázatot érvényesen csak az nyújthat be, aki az adott pályázati felhívás (adott birtoktest) tekintetében regisztrált, és a regisztrációs díjat megfizette.

A pályázaton regisztrálni a pályázat beadási határidejét megelőző 15 naptári napig lehetséges. Amennyiben ez a nap munkaszüneti napra esik, a regisztrációra rendelkezésre álló határidő utolsó napja a munkaszüneti napot követő első munkanap.

A pályázó a pályázatok benyújtására nyitva álló határidő lejártáig módosíthatja, vagy visszavonhatja a pályázatát. **A regisztráció határideje: 2016. november 2. nap 12.00 óra**

7. a regisztrációs díj összege, a rendelkezésre bocsátásának határideje és módja:

A jelen eljárás esetében [a Rendelet 9. § (1) bekezdésében foglaltak figyelembevételével] a regisztrációs díj összege pályázati csomagonként 40.000,- Ft, azaz negyvenezer forint + 27 % áfa, azaz összesen 50.800,- Ft.

A polgári jogi társaság keretében pályázatot benyújtó magánszemélyek egyenként, önállóan kötelesek megfizetni a regisztrációs díjat az előzőekben foglaltak szerint.

A pályázó a regisztrációs díj összegét a Magyar Államkincstárnál vezetett 10025004-01743630-00000000 számú számlára köteles csekken megfizetni, a közleményben a pályázati azonosító számot fel kell tüntetni.

Legkésőbb a regisztráció határidejének lejártaig igazolni szükséges a regisztrációs díj megfizetését. A regisztrációs díj befizetését igazoló bizonylatnak tartalmaznia kell a befizetés jogcímét és a pályázati azonosítószámát. A regisztráció során a pályázó megadhatja azt a bankszámlaszámot, amelyre a Pályázati Felhívás visszavonása esetén a regisztrációs díj összegének visszafizetését kéri. Bankszámlaszám hiányában a regisztráció során megadott címre (lakóhely, székhely) postai úton történik a visszafizetés.

8. a pályázati kiírás rendelkezésre bocsátásának határideje és módja:

A KNPI képviseletében eljáró személy a pályázati kiírást, útmutatót - a regisztrációt és a titoktartási nyilatkozat aláírását követően -, papíralapú formában (a Pályázati Kiírás 8. mellékletét képező gazdálkodási terv a KNPI honlapjáról elektronikusan letölthető) a regisztráció alkalmával átadással bocsátja a pályázó rendelkezésére a pályázati határidő végéig.

9. a pályázat benyújtásának helye, módja és határideje:

9.1. a pályázat benyújtásának helye: Kiskunsági Nemzeti Park Igazgatóság (6000 Kecskemét, Liszt F. u. 19.)

9.2. a pályázat benyújtásának módja: A pályázó a pályázatát zárt borítékban, 2 (két) példányban - ebből egy példányt minden oldalon eredetiben cégszerű aláírással, természetes személyeknél eredeti aláírással, illetve a meghatalmazott aláírásával ellátva - köteles a pályázat benyújtására nyitva álló határidőben, a megadott helyen, az adott pályázati azonosítószám feltüntetésével személyesen vagy meghatalmazott útján benyújtani, feltüntetve továbbá azt a figyelmeztetést, hogy **„Tilos felbontani 2016. november 14. 9:00 óra előtt”**.

Az eredeti pályázati példány fedőlapját az „Eredeti” megjelöléssel szükséges ellátni.

A fentiekől való eltérés a pályázat érvénytelenségét vonja maga után.

A pályázatokat a fentiekben túl, folyamatos oldalszámozással és a pályázó oldalankénti aláírással ellátva, összetűzve vagy összetűzve köteles benyújtani a pályázó.

A folyamatos oldalszámozás, valamint az összetűzés vagy az összetűzés hiánya nem teszi érvénytelenné a pályázatot, de az abból eredő vita esetén a KNPI a pályázat tartalmáért nem vállal felelősséget.

A pályázó meghatalmazotija köteles közokirattal vagy ügyvéd által ellenjegyzett magánokirattal igazolni képviselői jogosultságát, illetve annak terjedelmét.

A közzétett Pályázati Felhívás alapján megindult eljárásban a pályázó csak egy pályázatot nyújthat be.

9.3. a pályázat benyújtásának határideje: A pályázat benyújtására nyitva álló határidő utolsó napja: 2016. november 14. 9.00 óra.

A Pályázati Felhívást tartalmazó hirdemény a földérszlet fekvése szerinti települési önkormányzat polgármesteri hivatala, illetve a közös önkormányzati hivatal székhelyén lévő hirdetőtáblán való kifüggesztés napjától számított 45. nap 9.00 óra.

Felhívjuk a pályázaton résztvevők figyelmét, hogy az alábbiakban részletezett dokumentumok a benyújtott pályázat részét kell, hogy képezzék. Az alábbiakban részletezett bármely dokumentum hiánya a pályázat érvénytelenségét vonja maga után.

- Pályázati Adattlap (Pályázati Kiírás 3. melléklete)
 - Gazdálkodási terv (Pályázati Kiírás 8. melléklete)
 - Nyilatkozat a pályázaton történő részvétel érvényességi feltételeinek történő megfeleléséről és az azokat alátámasztó igazolások (Pályázati Kiírás 6. melléklete)
 - A pályázó státuszára vonatkozó kiegészítő nyilatkozat (Pályázati Kiírás 7. melléklete)
 - A pályázó köteles nyilatkozni arról, hogy tudomásul veszi és elfogadja azt, hogy amennyiben a pályázatait a KNPI nyertessé nyilvánítja, a haszonbérleti jogot a pályázati felhívásban közzétett birtoktestnek csak egy részére is elnyerheti. (100 ha feletti birtoktest esetén)
- A pályázó a KNPI külön felhívására, a megjelölt határidőig köteles a pályázatában foglaltakat igazolni.

10. az ajánlati kötöttség határideje, és az annak esetleges meghosszabbítására vonatkozó előírások:

10.1. Az ajánlati kötöttség határideje:

A Rendelet 13. § (2) bekezdésében foglaltaknak megfelelően, az ajánlati kötöttség a pályázat benyújtási határidejének lejártától számított legalább 90. nap.

A Haszonbérbe adó ajánlati kötöttségének határidejébe nem számít bele a valamely szerv (Állami Számvevőszék, Kormányzati Ellenőrzési Hivatal vagy nyomozó hatóság) olyan, a haszonbérleti pályázati eljárásával kapcsolatos vizsgálatának időtartama, amely a haszonbérleti szerződés megkötését átmenetileg akadályozza.

A pályázó ajánlati kötöttsége akkor kezdődik, amikor a pályázatok benyújtására nyitva álló határidő lejárt.

A KNPI felhívja a figyelmet arra, hogy a pályázó a pályázatában foglaltakhoz köteve van, kivéve ha a KNPI ezen időtartam alatt a nyertes pályázóval szerződést köt, a Pályázati Felhívást visszavonja vagy a pályázatot eredménytelennek minősíti.

10.2. Az ajánlati kötöttség meghosszabbítása:

A KNPI külön felhívása alapján a pályázó köteles az ajánlati kötöttségének időtartamát meghosszabbítani úgy, hogy az erre vonatkozó kifejezett nyilatkozatát - az eredeti ajánlati kötöttség időtartama alatt - megküldi a KNPI részére. A KNPI az ajánlati kötöttség meg-

hosszabbítására - indokolás megadásával - posta, fax, illetve elektronikus levél útján hívja fel az ügyfelet. Amennyiben a pályázó a KNPI felhívásának ellenére nem hosszabbítja meg benyújtott pályázatával kapcsolatosan az ajánlati kötöttség időtartamát – a KNPI által meghatározottak szerint -, úgy a pályázó ajánlata érvénytelennek minősül.

11. a pályázat érvényességének feltételei:

11.1. A pályázatnak minden esetben tartalmaznia kell a pályázó által:

- a)* vállalt szolgáltatásokat és kötelezettségeket;
- b)* ajánlott ellenszolgáltatást.

11.2. A pályázatnak minden esetben tartalmaznia kell a pályázó nyilatkozatát arról, hogy:

- a)* a Pályázati Felhívásban és Kirásban foglalt feltételeket elfogadja;
- b)* nem áll csőd- vagy felszámolási eljárás, végelszámolás, önkormányzati adósságrendezési eljárás alatt;
- c)* tevékenységét nem függesztette fel vagy nem függesztették fel;
- d)* nincs az adózás rendjéről szóló 2003. évi XCII. törvény 178. § 20. pontja szerinti, 60 napnál régebben lejárt esedékességű köztartozása, helyiadó-tartozása;
- e)* hamis adat szolgáltatása miatt nem zárták ki állami vagyon hasznosítására irányuló korábbi - három évnél nem régebben lezárult - eljárásból;
- f)* a birtokba lépés időponjában nem lépi túl Földforgalmi tv.-ben meghatározott birtokmoximumot, továbbá 1200 hektárnál nagyobb területet sem a Magyar Allamtól, sem mástól nem bérel és/vagy nem tulajdonol; a pályázó által különböző jogcímenek használt (saját tulajdon, haszonbérlet, szívségi földhasználat stb.) földrészelek összeszámításánál figyelembe kell venni a Ptk. 4:96. § (1) bekezdése szerinti egyenesági rokonok, valamint különböző gazdasági érdekeltségek földhasználatát, földtulajdonát is;
- g)* a haszonbérleti díj meghatározott éves mértéké, valamint a haszonbérleti szerződés tervezetben a haszonbérleti díjra vonatkozó rendelkezéseket elfogadja;
- h)* a pályázó bejelentett lakóhelye, székhelye azon a településen van, amelynek közigazgatási területén a haszonbérlet tárgyát képező föld fekszik, illetve bejelentett lakóhelye, székhelye olyan településen van, amelynek közigazgatási határa a haszonbérlet tárgyát képező föld fekvése szerinti település közigazgatási határától közúton vagy közforgalom elől el nem zárt magánúton legfeljebb 20 km távolságra van;
- i)* a Földforgalmi tv. alapján természetes személy esetén földművesnek, gazdálkodó szervezet esetében nyilvántartásba vett tagállami székhelyű jogi személy, illetve jogi személyiséggel nem rendelkező szervezet mezőgazdasági termelőszervezetnek minősül;
- j)* a pályázaton részt vevő jogi személyt vagy jogi személyiség nélküli gazdasági társaságot a pályázati kiírás közzététele előtt alapították.

A KNPI felhívja a pályázók figyelmét, hogy a fenti nyilatkozatokat alátámasztó dokumentumokat, igazolásokat a jelen Pályázati Kirásban foglaltak szerint kell a pályázathoz csatolnia.

A pályázó az eredeti mellett a kiállító hatóság által hitelesített másolati dokumentumot is csatolhat pályázatához.

A 11.1. és 11.2. pontban meghatározott bármely feltétel vagy nyilatkozat hiánya szerződéskötést kizáró ok, ezért a pályázat érvénytelenségét vonja maga után.

11.3. A Rendelet 14. §-a és 43/D. § (7) bekezdése alapján érvénytelen a pályázat, ha:

- a)* nem felel meg a Pályázati Felhívásban és Kiírásban foglaltaknak;
- b)* nem tartalmazza a Rendelet 11. § (4) és (5) bekezdésében foglaltakat;
- c)* a pályázó a pályázatát egy másik pályázathoz kötötte;
- d)* a pályázó a pályázat szerinti szerződés megkötésére jogszabály alapján nem jogosult;
- e)* a közölt tények, adatok, információik részben vagy egészben nem felelnek meg a valóságnak;
- f)* a pályázóval szemben a pályázatátási eljárás alatt az NFA tv. 19. § (1) bekezdésében meghatározott eljárás indult vagy döntés született;
- g)* a pályázóval szemben a Nemzeti Földalapba tartozó földrészlet hasznosításával kapcsolatos jogserítő magatartása miatt a pályázati meghirdetését megelőző két évben jogerős hatósági elmarasztaló, illetve bírságot kiszabó jogerős döntés született;
- h)* a KNPI-vel szemben 120 napot meghaladó lejárt tartozása van a pályázónak vagy egyenesági rokonának, házastársának, illetve élettársának vagy annak a gazdasági társaságnak, amelyben a pályázó vagy egyenesági rokona, házastársa, illetve élettársa többségi befolyással rendelkezik;
- i)* ha a pályázati eljárás kezdő napját megelőző 3 éven belül a pályázóval szemben termékszertvedelmi bírság került kiszabásra;
- j)* ha a pályázati eljárás kezdő napját megelőző 3 éven belül a pályázó felelőssége termékszertvedelmi szabálysértési eljárásban jogerősen megállapításra került;
- k)* ha a pályázati eljárás kezdő napját megelőző 7 éven belül a pályázónak termékszertvedelmi büntetési miatti büntetőjogi felelősségét jogerős ítélet megállapította;
- l)* ha a pályázóval szemben megállapításra kerül a Földforgalmi tv.-ben foglalt szerzési korlátok megsértése.

11.4. Az NFA tv. 19. § (3) bekezdésének rendelkezései szerint a KNPI a fentiekben túli kizáró okokat is meghatározhat a szerződéskötésre vonatkozóan. Ennek megfelelően nem köthető érvényes szerződés a nyertes pályázóval, ha

- a)* a pályázó a Pályázati Kiírás 11.2. pont *f)* alpontjában meghatározott területi korlátot a birtokba lépés időpontjában túllépi,
- b)* a pályázó bejelentett lakóhelye, székhelye nem azon a településen van, amelynek közigazgatási területén a haszonbérlet tárgyát képező föld fekszik, illetve akinek bejelentett lakóhelye, székhelye nem olyan településen van, amelynek közigazgatási határa a haszonbérlet tárgyát képező föld fekvése szerinti település közigazgatási határától közúton vagy közforgalom elől el nem zárt magánúton legfeljebb 20 km távolságra van,
- c)* a pályázónak az adózás rendjéről szóló 2003. évi XCII. törvény 178. § 20. pontja szerinti, 60 napnál régebben lejárt esedékességű köztartozása, helyiadó-tartozása van.

A KNPI érvénytelennek nyilváníthatja a pályázatot, ha pályázó vagy az érdekkörébe tartozó más személy a Rendelet 12. §-ában foglalt titoktartási kötelezettségét megsértette. Ebben az esetben csak az adott pályázat válik érvénytelenné, nem pedig a teljes pályázati eljárás.

Az érvénytelen vagy érvénytelennek nyilvánított pályázatot benyújtó pályázó a pályázati eljárásban, illetve annak további szakaszában nem vehet részt. Erről - az érvénytelenség okának megjelölésével - a KNPI írásban értesíti a pályázót.

12. az előhaszonbérleti jog gyakorlásának módja:

Az NFA tv. 18. § (1a) bekezdése alapján föld vagy tanya haszonbérbe adása során a jogszabály alapján fennálló elő-haszonbérleti jog nem gyakorolható.

13. a minimális ellenszolgáltatást, amelynél kedvezőtlenebb ajánlat nem tehető:

Az ajánlattevő kizárólag 1250,- Ft/AK/év mértékű éves haszonbérleti díjra tehet ajánlatot.

A KNPI tájékoztatja a pályázókat, hogy a művelés alól kivett művelési ágú földrészelek esetén a környező, a kivett terület valós használatával megegyező művelési ágú ingatlanok AK értékének átlaga alapján számított értéket kell figyelembe venni.

Az ajánlattevő az itt rögzített díj mértékét, valamint a Pályázati Kiírás mellékletét képező haszonbérleti szerződés tervezet haszonbérleti díjra vonatkozó rendelkezéseit elfogadja.

A KNPI felhívja a figyelmet arra, hogy a pályázó a fentiekben rögzítettől eltérő mértékű díjra nem tehet ajánlatot. Az a pályázat, amely a fentiekben rögzítetteknel kedvezőtlenebb ellenszolgáltatás megajánlását tartalmazza, érvénytelennek minősül.

14. az ellenszolgáltatás teljesítésére vonatkozó előírások:

Nyertes pályázó a Pályázati Kiírás 1. mellékletében meghatározott földterület után a haszonbérlet gyakorlásáért éves díjat köteles fizetni.

A haszonbérlet gyakorlásáért fizetendő éves díj gazdasági évre vonatkozik. A haszonbérleti díj összegét Haszonbérlet köteles minden év augusztus 31. napjáig megfizetni a KNPI által kiadott számla ellenében.

A további években a KNPI felülvizsgálja a haszonbérleti díj mértékét és azt a Központi Statisztikai Hivatal által közzétett inflációs ráta mértékével egyoldalon megemeli. A megemelt haszonbérleti díj mértékét - legkésőbb a számla kiküldésével egyidejűleg - írásban közli Haszonbérlettel.

15. A KNPI fenntartja azon joga fenntartásának rögzítését, hogy

- a) a pályázati felhívást a pályázat benyújtására nyitva álló határidő lejártá előtt visszavonhatja,
- b) a pályázati eljárást a Nemzeti Földalapba tartozó földrészelek hasznosításának részletes szabályairól szóló 262/2010. (XI. 17.) Korm. rendelet e rendeletben meghatározott esetekben érvénytelennek nyilvánítása,
- c) a nyertes pályázó visszalépése esetén vagy a 23. § (2) bekezdésben meghatározott feltételek bekövetkezése esetén a pályázati eljárás eredménye szerint a soron következő helyezettel szerződést kössön,
- d) kétevéte felülvizsgálja a szerződésben meghatározott haszonbérleti díjat és a felülvizsgálat eredményeként, valamint a piaci érték figyelembevételével a haszonbérleti díj összegének megváltozása miatt a szerződés módosítását kezdeményezheti. Ha a szerződés fennállása alatt a díj felülvizsgált összegében a felek az újlag megállapított haszonbérleti díj haszonbérlet általi értesítésének kézhezvételétől harminc napon belül nem tudnak megállapodni az NPI a haszonbérleti szerződést felmondhatja 6 hónapos felmondási idővel, tárgyi gazdasági év végére (augusztus 31.).

16. A KNPI az Nfatv. 19. § (4) bekezdésében foglaltakra hivatkozással a pályázók számára előírja, hogy a pályázata benyújtásának nyilatkozni kell arról, hogy a szerződés létrejöttével nem lépi túl a mező- és erdőgazdasági földek forgalmáról szóló törvényben meghatározott birtokmaximumot. Fentiek igazolására a pályázó nyilatkozatához köteles csatolni a földhasználati összesítő eredeti vagy hitelesített másolatát példányát.


17. A haszonbérlet termőföldeket tilos alhaszonbérletbe adni, vagy más használatába tovább adni.

18. A pályázaton való részvétellel kapcsolatos költségek a pályázat eredményességétől függetlenül a pályázót terhelik.

19. A haszonbérleti pályázattal kapcsolatos további információ irásban kérhető kpz@kpz.hu e-mail címen.

Kecskemét, 2016. szeptember 30.

Tisztelettel:


Ugró Sándor
igazgató



Melléklet haszonbérleti szerződés pályáztatásához

Jelmagyarázat

- Pályáztatással érintett területek
- külterület határa
- helyrajzszám határa
- alrészlet határa

Szerződés száma:

Iktató szám:

Dátum:

Összesen: 17,3152 ha, 119,66 Ak

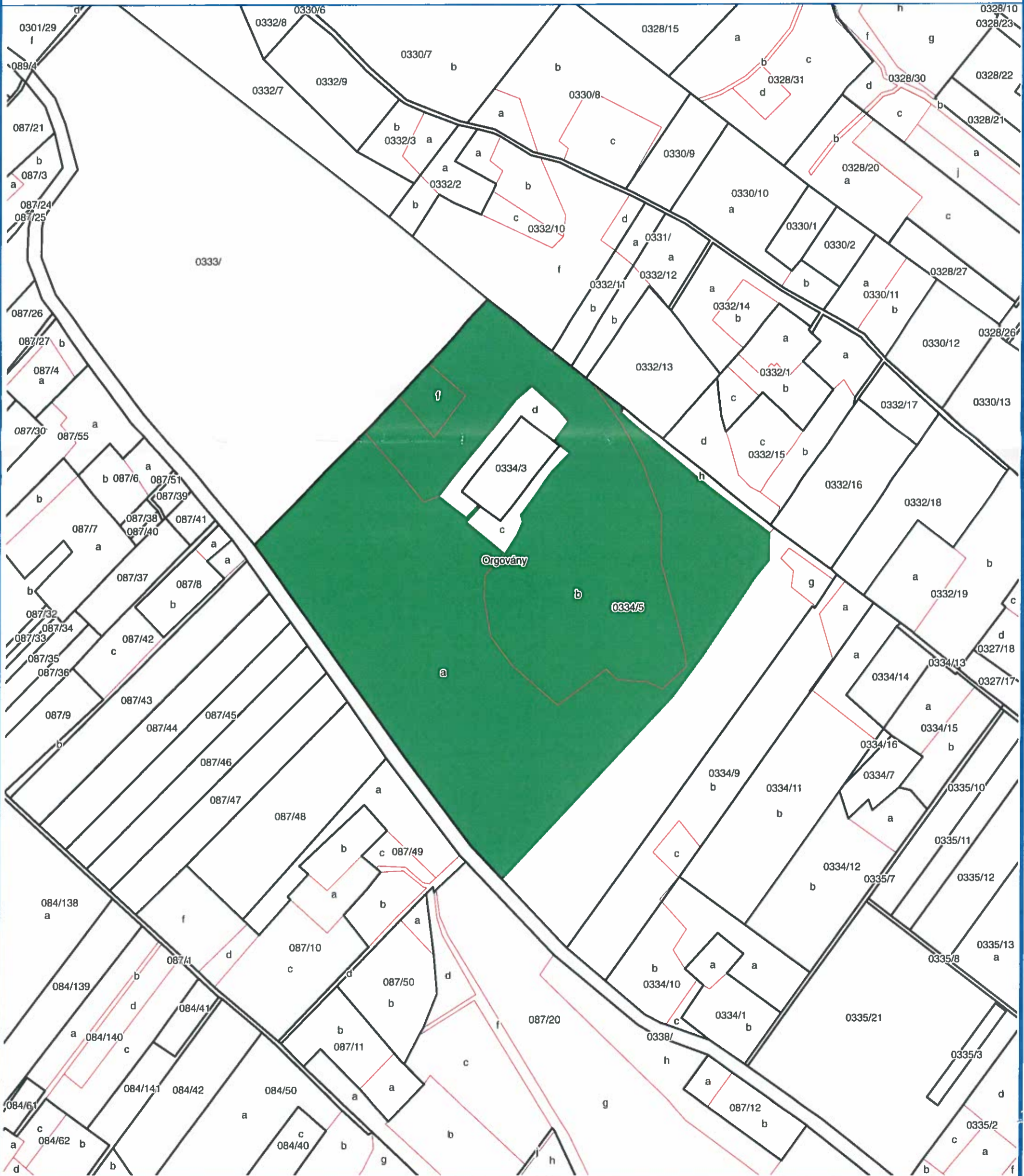


Aláírás:



Készült:
Kiskunsági Nemzeti Park Igazgatóság
GIS-labor (2016)

birtoktest	település	hrsz	alrészlet	teljes terület	teljes ak	művelési ág	hasznosítás	bt terület	bt ak
III/3-21	Orgovány	0334/5	f	0,2889	0,4	legeelő	kaszáló	0,2889	0,4
III/3-21	Orgovány	0334/5	b	6,6002	46,74	szántó	kaszáló	6,6002	46,74
III/3-21	Orgovány	0334/5	a	14,1291	98,27	rét	kaszáló	10,4262	72,52



Melléklet haszonbérleti szerződés pályázatához

Jelmagyarázat

Szerződés száma:

Név:

Dátum:

- Pályázattal érintett területek
- külterület határa
- helyrajzszám határa
- alrészlet határa

Összesen: 41,5398 ha, 106,46 Ak



Aláírás:



Készült:
Klakunsgai Nemzeti Park Igazgatóság
GIS-labor (2016)

birtoktest	település	hrsz	alrészlet	teljes terület	teljes ak	művelési ág	hasznosítás	bt terület	bt ak
III/2-24	Orgovány	0111/10	a	66,9346	98,16	nádas	legelő	4,0791	5,98
III/2-24	Orgovány	0111/11		3,2021	34,65	rét	legelő	0,57549	6,23
III/2-24	Orgovány	0175/5	b	8,3228	41,26	rét	legelő	6,33093	31,38
III/2-24	Orgovány	0175/5	d	3,7513	5,95	legelő	legelő	3,7513	5,95
III/2-24	Orgovány	0175/6		4,2189	35,02	rét	legelő	1,459454	12,11
III/2-24	Orgovány	0177/46	a	5,57	9,15	legelő	legelő	3,36157	5,52
III/2-24	Orgovány	0177/47		1,8627	5,77	szántó	legelő	1,8627	5,77
III/2-24	Orgovány	0177/53		2,1369	4,49	legelő és út	legelő	2,1369	4,49
III/2-24	Orgovány	0177/55	a	1,4788	3,11	legelő	legelő	1,4788	3,11
III/2-24	Orgovány	0177/55	c	0,4266	3,54	rét	legelő	0,4266	3,54
III/2-24	Orgovány	0177/8		2,112	4,44	legelő	legelő	2,112	4,44
III/2-24	Orgovány	0179/12		0,0899	0,13	legelő	legelő	0,0899	0,13
III/2-24	Orgovány	0179/15		0,3894	0,55	legelő	legelő	0,3894	0,55
III/2-24	Orgovány	0179/16	a	7,4587	10,79	legelő	legelő	4,144509	5,99
III/2-24	Orgovány	0179/17		0,6282	0,88	legelő	legelő	0,6282	0,88
III/2-24	Orgovány	0181/11		0,1295	0,18	legelő	legelő	0,1295	0,18
III/2-24	Orgovány	0181/23	a	3,2507	4,55	legelő	legelő	3,2507	4,55
III/2-24	Orgovány	0181/5		0,5302	0,74	legelő	legelő	0,5302	0,74
III/2-24	Orgovány	0181/6		0,6747	0,47	legelő	legelő	0,6747	0,47
III/2-24	Orgovány	0181/7		2,2188	3,11	legelő	legelő	2,2188	3,11
III/2-24	Orgovány	0181/8	a	1,909	1,34	legelő	legelő	1,909	1,34

